

PRŮVODNÍ ZPRÁVA

„NOVÁ VÝSADBA KEŘŮ NA BALONCE“

k.ú. Milovice nad Labem (695190), p.č. 600/1, 663/1
Sídliště Balonka (ul. Letecká, Lomená, Dukelská, Suchardova)
289 24 Milovice

péče o zeleň

Obsah

A.	PRŮVODNÍ ZPRÁVA	1
	Identifikační údaje:	1
	A.1.1 ÚDAJE O STAVBĚ:	1
	A.1.2 ÚDAJE O STAVEBNÍKOVÍ	1
	A.1.3 ÚDAJE O ZPRACOVATELI PROJEKTOVÉ DOKUMENTACE – PROJEKTOVÝ TÝM	1
A.2	SEZNAM VSTUPNÍCH PODKLADŮ	2
A.3	TEA – technicko-ekonomické atributy	2
A.4	ATRIBUTY STAVBY	2
A.5	ÚDAJE O ÚZEMÍ	2
	A.5.1 ÚVOD	2
	A.5.2 OBECNÉ INFORMACE	3
	A.5.3 STANOVISŤNÍ PODMÍNKY	4
	A.5.4 STÁVAJÍCÍ STAV LOKALITY	4
A.4	FOTODOKUMENTACE	5

A. PRŮVODNÍ ZPRÁVA

Identifikační údaje:

A.1.1 ÚDAJE O STAVBĚ:

Název: „NOVÁ VÝSADBA KEŘŮNA BALONCE“
Adresa: Letecká, Lomená. Dukelská, Suchardova, 289 24 Milovice
Kraj: Středočeský kraj
Katastrální území: Milovice (695190),
Parcelní číslo: p.č., 600/1; 663/1; 689/7; 689/21

PŘEDMĚT PD: trvalá stavba

Vlastník:

Název: Město Milovice
Zastoupený: Ing. Milan Pour – starostou města
Sídlo MěÚ: Nám. 30. června 508, 289 24 Milovice – Mladá
IČ: 00237108

Vyřizuje:

Jméno: Ing. Olga Pavlíková Správa a management veřejné zeleně
Adresa: Nám. 30. června 508, 289 24 Milovice – Mladá
Pozice:
Kontakt: Tel.: +420 603 958 896, Mail: olga.pavlikova@mesto-milovice.cz

A.1.2 ÚDAJE O STAVEBNÍKOVĚ

Název: Marcel Bubeník – fyzická osoba
Adresa : Dvorce 22, 289 22 Lysá nad Labem
IČ: 870 81 601
Mobil: +420 720 563 920

Bankovní spojení: MONETA Bank
Číslo účtu: 222676129/0600
E-mail: busim@busim.cz, www.busim.cz

A.1.3 ÚDAJE O ZPRACOVATELI PROJEKTOVÉ DOKUMENTACE – PROJEKTOVÝ TÝM

Vyhotovili projektanti: Marcel Bubeník, Ing. Lucie Pavlíčková
e-mail: busim@busim.cz, tel.: +420 774 497 920, +420 720 563 920

Pokud jsou v PD, výkazu prací či výkresech uvedeny názvy, specifikace odkazy atd. jedná se pouze o doporučení a dodavatel se jimi nemusí řídit.

A.2 SEZNAM VSTUPNÍCH PODKLADŮ

Návrh byl zpracován do podkladů obdržенých od žadatele – vytyčovací výkres zpracovaný na základě geometrického zaměření, podklad s vedením inženýrských sítí, podkladů z katastru nemovitostí a vlastního průzkumu laserem a pásmem.

Do stávajícího stavu byly zaneseny i inženýrské sítě (viz. Situace stávajícího stavu, výkres č. 1). Vedení všech inženýrských sítí a jejich ochranných pásem je pouze orientační. Stavebník je povinen si před započítáním stavby nechat reálně všechny inženýrské sítě vytyčit.

K zjištění původně se vyskytujících rostlinných druhů byla použita Potenciální mapa přirozené vegetace ČR (<http://geoportal.gov.cz/web/guest/map>), k zjištění teplotních podmínek v dané lokalitě byla použita mapa Klimatických oblastí ČR (<http://geoportal.gov.cz/web/guest/map>). K zakresu stávajících dřevin byl použit podklad z vytyčovacího výkresu, pasportu Města a prohlídky na místě. Případná inventarizace k aktualizaci pasportu by měla být provedena na základě aktuálně platných standardů AOPK – 01001 – Hodnocení stavu stromů.

Výstupem projektové dokumentace je vypracovaná situace stávajícího stavu (viz. Výkres č. 1), osazovací plán a vytyčovací výkres (viz. Výkres č. 2 a 3). Technologie zakládání technických a vegetačních prvků popisují předložené zprávy.

A.3 TEA – technicko-ekonomické atributy

Není relevantní pro tento typ projektu.

A.4 ATRIBUTY STAVBY

- Hloubka stavby – dle hloubky kořenového dřevin – cca do 15 m,
- Výška stavby – dle nejvyšší stávající dřeviny – cca 24 m,
- Předpokládaná kapacita počtu obyvatel ve stavbě – dle návštěvnosti zeleně, průměrně do 1000 os/den.
- Plánovaný počátek a konce realizace stavby: dle odpovídajících agrotechnických lhůt. Výsadby keřů zle provádět celosezónně. Nejideálnější období je podzim do zámrazu půdy a předjaří až brzké jaro, po oblevě. Realizace bude probíhat v jedné etapě s přihlédnutím k vhodnosti ve vegetačním období.
1. Etapa – proběhne vytyčení a výsadba navržených druhů v navržené výsadbové velikosti (viz. D - Řešení vegetace).

A.5 ÚDAJE O ÚZEMÍ

A.5.1 ÚVOD

Dokumentace řeší návrh výsadeb ve stupni projektové dokumentace k realizaci stavby s ohledem na stávající vzrostlou vegetaci, pomístní podmínky a na stávající zvyklostní pěšiny.

Výše uvedené bylo zaznamenáno do stávajícího stavu a zakresu pasportu a doporučuje se brát v úvahu při dalších realizačních krocích a případných dalších úpravách.

Návrh výsadeb by měl podpořit rozmanitost biodiverzity v dané lokalitě, podporu ekosystému a zároveň pobytovou funkci zeleně. Impulzem pro rozsáhlou výsadbu byla kompletní rekonstrukce místních ulic Letecká, Lomená, Suchardova, které předcházelo rozsáhlé kácení vzrostlých stromů a keřů, především ze zdravotních a prostorových důvodů. Součástí byly i přeložky inženýrských sítí. Tato akce navazuje na revitalizaci sídliště provedené v 1.-3. etapě na Balonce

Jednotlivé body jsou položkově specifikovány ve výkazu výměr.

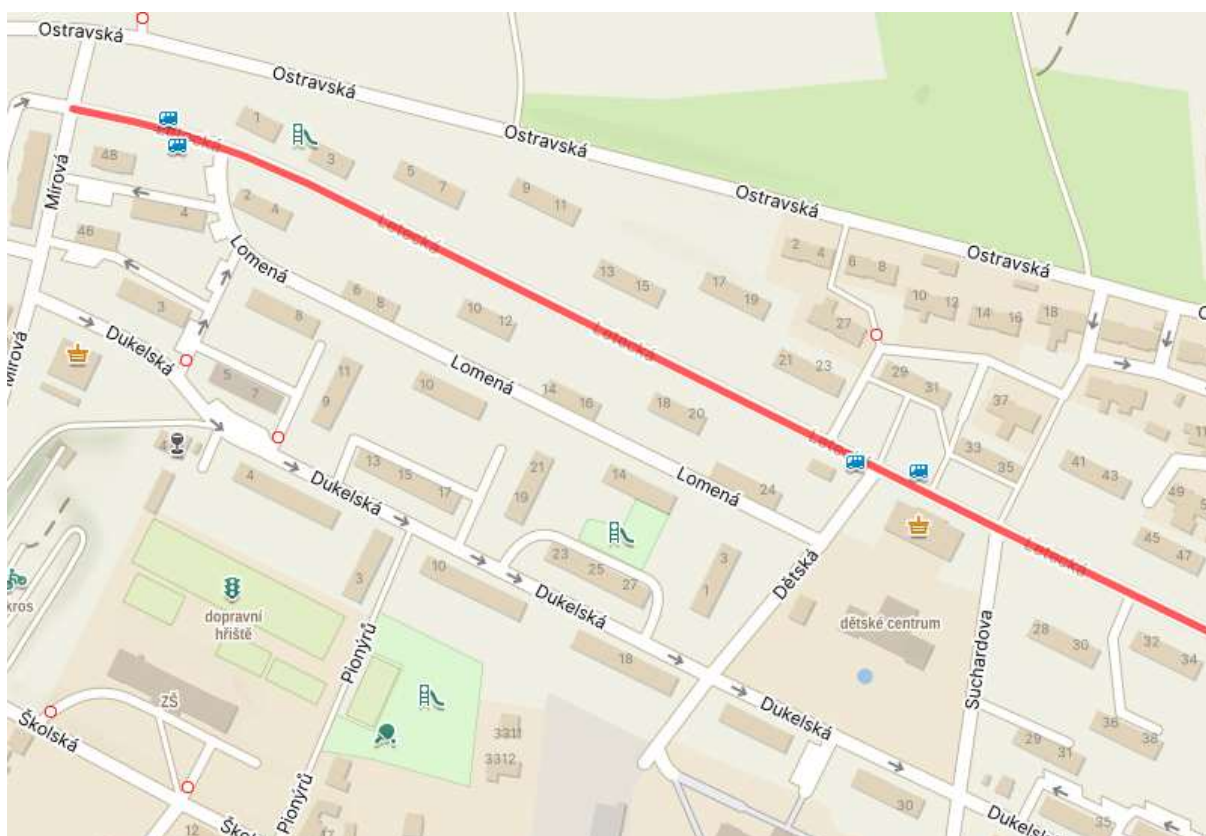
Všechny odborné práce budou vykonány alespoň za dozoru kvalifikovaného, certifikovaného pracovníka z oboru nebo za účasti realizačních firem s pracovníky odpovídajícího odborného vzdělání, vedoucími pracovníky s odpovídajícím odborným vzděláním s minimálně pětiletou praxí v oboru.

V případě potřeby a změn bude přizván projektant jako autorský dozor.

A.5.2 OBECNÉ INFORMACE

Město Milovice leží v nížině středního Polabí nedaleko od Lysé nad Labem. Žije zde 9 523 obyvatel.

Výsadba bude probíhat v lokalitě sídliště Balonka. Název dřívějších kasáren a hangárů je odvozen od balónové rotty, která byla v Milovicích zformována v roce 1922. Kromě vlastního výcviku se vzduchoplavci z Milovic účastnili i různých závodů.



<https://mapy.com/cs/zakladni?source=stre&id=107579&ds=1&x=14.8899554&y=50.2295072&z=17>

Řešené území se nachází v jihovýchodní části starých Milovic směrem na obec Lipník, v katastrálním území Milovice nad Labem (695 190) na rovinatých pozemcích:

Parcelní číslo:	663/1
Způsob využití:	ostatní komunikace
Druh pozemku:	ostatní plocha

Parcelní číslo:	<u>600/1</u>
Způsob využití:	ostatní komunikace
Druh pozemku:	ostatní plocha

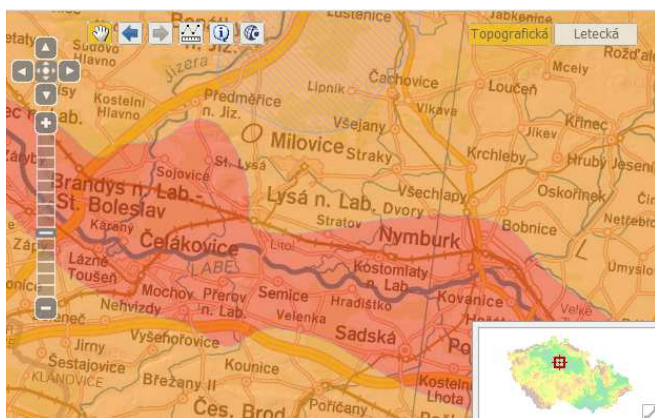


Výkresy z katastru nemovitostí

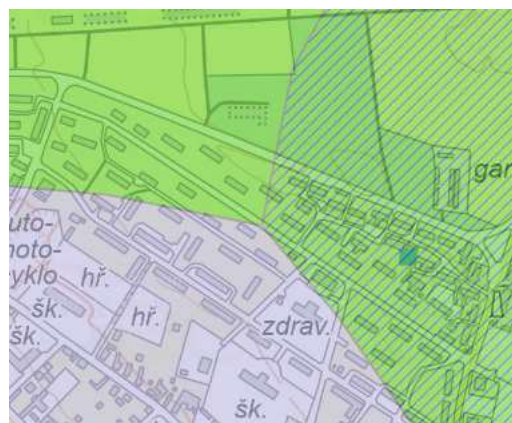
A.5.3 STANOVIŠTNÍ PODMÍNKY

Lokalita se nachází v nadmořské výšce 203 - 204 m n. m. s polohou zeměpisné šířky 50.2278267 a zeměpisné délky 14.8924544, v teplé oblasti. Těsně sousedí s velmi teplou oblastí a s oblastí chudou na srážky.

Podle mapy Potenciální přirozené vegetace leží lokalita na rozhraní třech svazů (Střemchová jasanina - 1, Lipová doubrava - 7, Černýšová dubohabřina - 7).



Klimatické oblasti ČR



Potenciální přirozená vegetace

A.5.4 STÁVAJÍCÍ STAV LOKALITY

Zájmová lokalita se nachází mezi místními komunikacemi Ostravská, Mírová, Družstevní a Dukelská, Jedná se o místní čtvrť zvaná Balonka s výstavbou činžovních domů z 20-50-tých let 20. století, které prošly různorodou rekonstrukcí (minimální, částečnou až úplnou).

Lokalita prošla v letech 2021 až 2024 rekonstrukcí veřejného prostranství (komunikací, chodníků, parkovacích stání, veřejného osvětlení a autobusových zastávek). Tomu předcházelo rozsáhlé kácení stromů a keřů ze zdravotních a prostorových důvodů vzniklých z důvodu stárí a přírodních extrémních změn počasí (sucho, vichřice).

Jedná se o trvalou stavbu, předmět ochrany především zákon 114/1992 Sb. O ochraně přírody a krajiny, vyhláška 395/1992, kterou se provádění některá ustanovení zákona č. 114/1992 Sb. Podrobněji viz příslušné standardy AOPK – 01001 Hodnocení stavu dřevin.

Podrobnější technické parametry, viz. B - Souhrnná technická zpráva.

A.4 FOTODOKUMENTACE

Fotodokumentace (červen 2025):

Ulice Letecká (blízko ulice Ostravská):

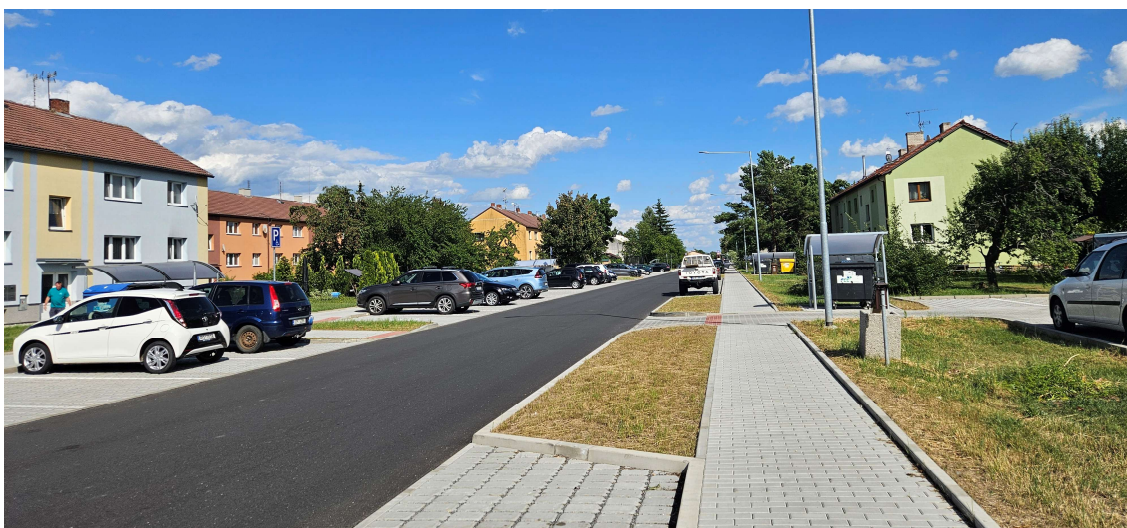


Ulice Letecká:











Ulice Lomená:





Vypracovala: Ing. Lucie Pavlíčková

Lysá nad Labem, 20.06.2025